



# QW-NI14I47EX-FR

Lave-vaisselle

FR Manuel d'utilisation

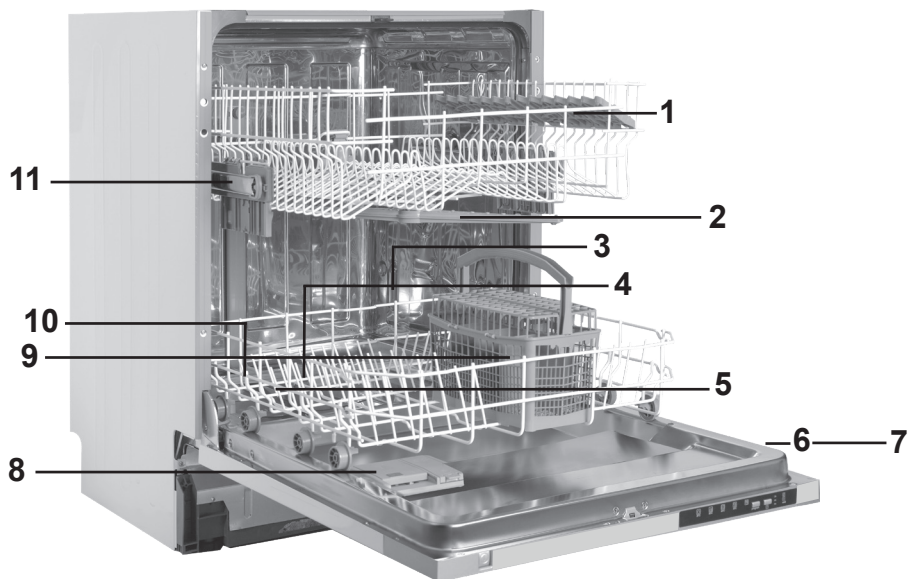


# TABLE DES MATIÈRES

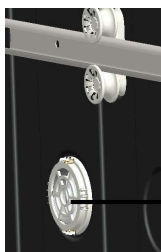
<b>TABLE DES MATIÈRES</b>	
<b>CHAPITRE - 1 : PRÉSENTATION DE L'APPAREIL</b>	<b>4</b>
Caractéristiques techniques	5
Conformité avec les normes et les données d'essai	5
<b>CHAPITRE - 2 : INFORMATIONS ET RECOMMANDATIONS DE SÉCURITÉ</b>	<b>6</b>
Recyclage	6
Informations relatives à la sécurité	6
Recommandations	8
Articles non appropriés au lave-vaisselle	8
<b>CHAPITRE - 3 : INSTALLATION DU LAVE-VAISSELLE</b>	<b>9</b>
Positionnement du lave-vaisselle	9
Raccordement d'eau	9
Tuyau d'arrivée d'eau	10
Tuyau de vidange	10
Raccordement électrique	11
<b>CHAPITRE - 4 : PRÉPARATION DE L'APPAREIL À L'UTILISATION</b>	<b>12</b>
Utilisation du sel	12
Remplissage du compartiment de sel	12
Bandelette d'analyse	12
Tableau de dureté de l'eau	13
Système de l'adoucisseur d'eau – Réglage	13
Utilisation de détergent	13
Remplissage du liquide de rinçage - Réglage	14
<b>CHAPITRE - 5 : CHARGEMENT DE VOTRE LAVE-VAISSELLE</b>	<b>15</b>
Charges alternatives du panier	17
<b>CHAPITRE - 6 : DESCRIPTIONS DES PROGRAMMES</b>	<b>18</b>
Fonctions des programmes	18
<b>CHAPITRE - 7 : MISE EN MARCHÉ DU LAVE-VAISSELLE ET SÉLECTION D'UN PROGRAMME</b>	<b>19</b>
Sélection du programme	19
Modification d'un programme – Annulation d'un programme	20
Mettre la machine hors tension	20
<b>CHAPITRE - 8 : ENTRETIEN ET NETTOYAGE</b>	<b>22</b>
Filtres	22
Bras pulvérisateurs	22
Pompe de vidange	22
<b>CHAPITRE - 9 : CODES DE PANNE ET MESURES À PRENDRE EN CAS DE PANNE</b>	<b>23</b>
<b>CHAPITRE 10 : INFORMATIONS PRATIQUES ET UTILES</b>	<b>25</b>

Cher Client, notre but est de vous offrir des produits de haute qualité qui dépassent vos attentes. Votre appareil a été fabriqué dans des installations modernes et soumis à des tests de qualité rigoureux. Le présent manuel a été établi pour vous aider à utiliser au mieux votre appareil, qui a été fabriqué avec la technologie la plus récente, pour une efficacité maximale. Avant d'utiliser votre appareil, lisez attentivement ce manuel ; il contient des informations de base relatives à l'installation, à l'entretien et à l'utilisation en toute sécurité de l'appareil. Veuillez contacter le centre de service agréé le plus proche pour l'installation de votre appareil. Le présent mode d'emploi pouvant s'appliquer à plusieurs modèles, certaines options peuvent ne pas être disponibles sur votre appareil.

## CHAPITRE - 1 : PRÉSENTATION DE L'APPAREIL



1. Panier supérieur avec supports
2. Bras pulvérisateur supérieur
3. Panier inférieur
4. Bras pulvérisateur inférieur
5. Filtres
6. Plaque signalétique
7. Panneau de commande
8. Distributeur de détergent et de liquide de rinçage
9. Panier à couverts
10. Récipient de sel
11. Loquet de glissière du panier supérieur



**12. Unité de séchage actif :** Ce système offre de meilleures performances de séchage pour votre vaisselle.

### Caractéristiques techniques

Capacité	13 couverts
Hauteur	820 mm - 870 mm
Largeur	598 mm
Profondeur	570 mm
Poids net	38 kg
Alimentation électrique	220-240 V-50 Hz
Puissance totale	1900 W
Puissance de chauffage	1800 W
Puissance de la pompe	100 W
Puissance de la pompe de vidange	30 W
Pression au robinet d'arrivée d'eau	0,03 MPa (0,3 bar)-1 MPa (10 bar)
Intensité	10 A

### Conformité aux normes et aux données de test/ Déclaration de conformité UE

Ce produit répond aux exigences de toutes les directives européennes en vigueur ainsi qu'à toutes les normes harmonisées correspondantes, qui prévoient le marquage CE.

Veillez visiter [www.sharphomeappliances.com](http://www.sharphomeappliances.com) pour une copie électronique de ce manuel d'utilisation.

### Recyclage

- Certains composants et emballages sont fabriqués à partir de matériaux recyclables.
- Les éléments en matière plastique portent les inscriptions internationales : (>PE< , >PS< , >POM< , >PP< , ....)
- Les éléments en carton sont fabriqués à partir de papier recyclé et doivent être déposés dans les bacs de tri sélectif prévus à cet effet.
- Évitez de placer ces matériaux dans des bacs à déchets. Les déposer dans un centre de recyclage.
- Contactez les centres concernés pour obtenir des informations sur les méthodes et points de mise au rebut.

### Informations relatives à la sécurité

Lorsque vous recevez votre appareil

- Si l'emballage de votre appareil présente des dommages, veuillez contacter votre revendeur.
- Déballiez les matériaux d'emballage comme indiqué et mettez-les au rebut conformément aux règles applicables.

### Consignes à respecter lors de l'installation de l'appareil

- Installez votre lave-vaisselle dans un endroit adéquat, ne posant pas de risque pour la sécurité et de niveau.
- Procédez à l'installation et au raccordement de votre lave-vaisselle en suivant les instructions.
- Ce lave-vaisselle ne doit être installé et réparé que par un service après vente agréé.
- N'utilisez que les pièces détachées d'origine.
- Avant l'installation, vérifiez que le lave-vaisselle est débranché.
- Vérifiez que votre prise électrique est conforme aux normes en vigueur.
- Assurez-vous que tous les branchements électriques correspondent aux valeurs indiquées sur la plaque signalétique.
- Assurez-vous que le lave-vaisselle n'est pas posé sur le câble d'alimentation.
- Ne branchez jamais le lave-vaisselle au moyen d'une rallonge électrique ou d'une prise multiple. Veillez à ce que la prise soit facilement accessible une fois l'installation terminée.
- Après l'installation du lave-vaisselle, faites-le fonctionner à vide lors de la première utilisation.

### Usage quotidien

- Ce lave-vaisselle est exclusivement destiné à un usage domestique. Ne l'utilisez à aucune autre fin. Toute utilisation du lave-vaisselle à des fins commerciales ou professionnelles annule la garantie.
- Ne montez pas, ne vous asseyez pas ou ne placez pas de charge sur la porte ouverte du lave-vaisselle, car ce dernier pourrait se renverser.

## CHAPITRE - 2 : INFORMATIONS ET RECOMMANDATIONS DE SÉCURITÉ

- N'utilisez jamais de détergent ou de liquide de rinçage qui ne sont pas conçus spécifiquement pour lave-vaisselle. Notre société déclinera toute responsabilité pour les dégâts liés à l'utilisation de ces produits.
- L'eau contenue dans la cuve de lavage du lave-vaisselle n'est pas potable. Ne la buvez pas.
- En raison du danger d'explosion, ne placez aucun dissolvant chimique ou solvant dans le lave-vaisselle.
- Vérifiez que les objets en plastique résistent à la chaleur avant de les laver au lave-vaisselle.
- Cet appareil peut être utilisé par des enfants âgés d'au moins 8 ans et des personnes avec des capacités physiques, sensorielles ou mentales réduites ou sans expérience ni connaissances, s'ils sont supervisés, ont reçu des instructions relatives à l'utilisation sécurisée de l'appareil et comprennent les dangers qui y sont associés. Empêchez que des enfants jouent avec l'appareil. De même, les enfants sans surveillance ne doivent pas procéder au nettoyage ou à l'entretien de la machine.
- Évitez de placer des objets inappropriés et lourds excédant la capacité maximale du panier du lave-vaisselle. Notre société ne sera en aucun cas responsable de tout dommage sur les parties intérieures.
- N'ouvrez jamais la porte lorsque l'appareil est en marche. Un dispositif de sécurité met le lave-vaisselle à l'arrêt en cas d'ouverture de la porte.
- Ne laissez pas la porte de votre lave-vaisselle ouverte pour éviter tout accident.
- Installez les couteaux et autres objets pointus dans le panier à couverts, pointe en bas.
- Si le cordon d'alimentation est endommagé, faites-le remplacer par le fabricant, son agent de service ou un personnel qualifié afin d'éviter tout danger.

**Avertissement :** Évitez de vous tenir devant la porte lorsque que le signal sonore d'ouverture automatique retentit.

### **Pour la sécurité des enfants**

- Après le déballage du lave-vaisselle, veillez à tenir les matériaux d'emballage hors de portée des enfants.
- Ne laissez pas les enfants jouer avec ou mettre en marche le lave-vaisselle.
- Tenez les détergents et liquides de rinçage hors de la portée des enfants.
- Tenir les enfants à l'écart du lave-vaisselle lorsqu'il est ouvert : il peut contenir des résidus de substances de nettoyage.
- Veillez à ce que votre ancien lave-vaisselle ne pose aucun risque à vos enfants. Il existe des cas connus d'enfants retenus enfermés dans des lave-vaisselle

## **CHAPITRE - 2 : INFORMATIONS ET RECOMMANDATIONS DE SÉCURITÉ**

Pour éviter une telle situation, brisez le loquet de la porte de votre appareil et coupez les câbles électriques.

### **En cas de dysfonctionnement**

- Les réparations effectuées par des personnes autres que le personnel de service agréé annulent la garantie de votre appareil.
- Avant d'effectuer toute réparation sur le lave-vaisselle, prenez soin de la débrancher du réseau électrique. Coupez les fusibles ou débranchez le lave-vaisselle. Ne pas tirer sur le câble pour débrancher le lave-vaisselle. Prenez soin de fermer l'arrivée d'eau.

### **Recommandations**

- Pour ne pas gaspiller l'eau et l'énergie, enlevez les gros résidus d'aliments avant de mettre la vaisselle dans le lave-vaisselle. Mettez le lave-vaisselle en marche après l'avoir entièrement chargé
- N'utilisez le programme de trempage que si nécessaire.
- Installez les objets creux tels que les bols, verres et pots de manière à ce qu'ils soient tournés vers le bas.
- Il est conseillé de ne pas surcharger le lave-vaisselle et de ne pas y installer de la vaisselle de nature différente de celle indiquée.

### **Ne pas laver en lave-vaisselle :**

- Il s'agit notamment de cendres de cigarettes, de restes de bougie, de cirage, de substances chimiques, de matériaux à base d'alliages ferreux ;
- Fourchettes, cuillères et couteaux à manche en bois, en corne ou en ivoire ou incrusté de nacre ; objets collés, peinture, articles maculés de produits chimiques abrasifs, acides ou basiques.
- Des objets en plastique ne résistant pas à la chaleur et des récipients en cuivre ou étamés.
- Objets en aluminium et en argent (ils peuvent se décolorer ou se ternir).
- Certains types de verre délicat, des objets en porcelaine aux motifs d'ornement imprimés qui s'effacent juste après le premier lavage ; certains articles en cristal qui perdent leur transparence avec le temps, un couvert précieux non résistant à la chaleur, des verres en cristal au plomb, des planches à couper, des articles fabriqués à base de fibre synthétique ;
- Les articles absorbants tels que les éponges ou les torchons ne sont pas lavables en lave-vaisselle.

**Attention :** Prenez soin d'acheter des articles lavables en lave-vaisselle à partir d'aujourd'hui.



### **Positionnement du lave-vaisselle**

Au moment de choisir le lieu d'installation de votre lave-vaisselle, privilégiez les endroits faciles d'accès pour un chargement et un déchargement faciles de la vaisselle.

N'installez pas votre lave-vaisselle dans un lieu où la température ambiante peut descendre sous 0 °C.

Avant de le positionner, sortez le lave-vaisselle de son emballage en respectant les avertissements apposés sur celui-ci.

Positionnez le lave-vaisselle à proximité d'une arrivée et évacuation d'eau. Vous devez installer votre lave-vaisselle de manière à ne pas modifier les raccords une fois ceux-ci effectués.

Ne saisissez pas le lave-vaisselle par la porte ou par le panneau de commande pour la déplacer.

Prenez soin de laisser un espace autour du lave-vaisselle de manière à pouvoir le déplacer facilement d'avant en arrière pendant le nettoyage.

Prenez soin de ne pas coincer les tuyaux d'arrivée d'eau et de vidange en positionnant le lave-vaisselle. En outre, prenez soin de ne pas coincer le câble électrique sous le lave-vaisselle.

Réglez les pieds réglables du lave-vaisselle de manière à ce qu'il soit à niveau et bien stable. Le bon positionnement du lave-vaisselle est essentiel pour une bonne ouverture et fermeture de la porte.

Si la porte de votre lave-vaisselle ne se ferme pas correctement, vérifiez que le lave-vaisselle est à niveau et stable sur le sol ; dans le cas contraire, réglez les pieds et positionnez l'appareil de manière stable.

### **Raccordement d'eau**

Assurez-vous que la tuyauterie intérieure est adaptée à l'installation d'un lave-vaisselle. Nous vous recommandons en outre d'installer un filtre à l'arrivée d'eau de votre domicile, de manière à éviter qu'une contamination (sable, argile, rouille, etc.) éventuellement transportée dans le système d'approvisionnement en eau ou dans la tuyauterie intérieure cause tout dommage au lave-vaisselle, et à prévenir tous désagréments tels que le jaunissement de la vaisselle ou la formation de dépôts après le lavage.

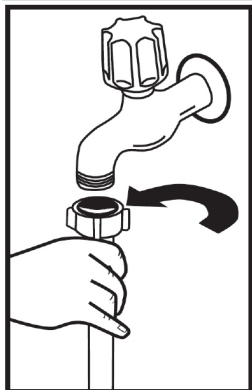
## CHAPITRE - 3 : INSTALLATION DU LAVE-VAISSELLE

Prenez en compte le marquage sur le tuyau d'arrivée d'eau !

Si les modèles sont marqués avec 25 °, la température de l'eau peut être au maximum de 25 °C (eau froide). Pour tous les autres modèles :

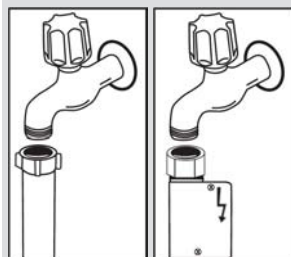
Eau froide de préférence ; eau chaude max. température 60 °C.

### Tuyau d'arrivée d'eau



N'utilisez jamais le tuyau d'arrivée d'eau de votre ancien lave-vaisselle. Utilisez plutôt le tuyau neuf fourni avec l'appareil. Si vous souhaitez raccorder un tuyau d'arrivée d'eau neuf ou longtemps inutilisé à votre lave-vaisselle, faites au préalable couler de l'eau dans celui-ci pendant un moment. Raccordez à la main le tuyau d'arrivée d'eau directement au robinet d'arrivée. Veillez à ce que la pression du robinet soit de 0,03 Mpa minimum et de 1 Mpa maximum. Si la pression d'eau est supérieure à 1 Mpa, raccordez un réducteur de pression entre les tuyaux.

Une fois le raccordement effectué, ouvrez le robinet à fond et vérifiez l'étanchéité. Pour la sécurité de votre lave-vaisselle, veuillez toujours fermer le robinet d'arrivée d'eau après la fin de chaque programme de lavage.

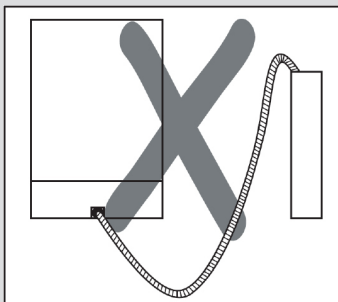
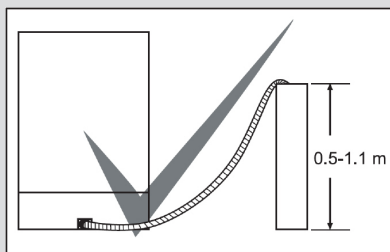


**NB :** Certains modèles utilisent un système Aquastop. Si votre lave-vaisselle est équipé de la fonction Aquastop, il y a du courant avec une tension dangereuse. Ne coupez pas l'embout Aquastop. Veillez aussi à ce qu'il ne soit pas plié ou tordu.

### Tuyau de vidange

Vous pouvez raccorder le tuyau de vidange, soit directement à une vidange fixe, soit au raccord spécial sous l'évier. Au moyen d'un tuyau coudé spécial (si disponible), vous pouvez vidanger le lave-vaisselle directement dans l'évier en accrochant le tuyau coudé au bord de l'évier. Assurez-vous que le raccordement est effectué à au moins 50 cm et au plus à 110 cm du niveau du sol.

**Avertissement :** Lorsque vous utilisez un tuyau de vidange de plus de 4 m de long, la vaisselle peut rester sale. Dans ce cas, notre société déclinera toute responsabilité.



### Raccordement électrique

Votre lave-vaisselle doit être raccordé à une prise de terre dont la tension et l'intensité correspondent aux valeurs prévues (suivant les normes en vigueur). Si votre logement ne comporte pas de prise de terre, faites-en installer une par un électricien qualifié. En cas d'utilisation sans prise de terre, notre société dégage toute responsabilité pour toute panne qui pourrait se produire.

Intensité du fusible intérieur : 10-16 A.

Votre lave-vaisselle est configuré pour fonctionner en 220-240 V. Si votre domicile est en 110 V, intercalez un transformateur 110/220 V - 3 000 W. Le lave-vaisselle doit être débranché pendant le positionnement.


Utilisez toujours la prise fournie avec l'appareil.

À basse tension, l'efficacité de votre lave-vaisselle est diminuée.

Si le câble d'alimentation est endommagé, il doit être remplacé par le fabricant, son service après-vente ou une personne de qualification similaire, afin d'éviter un danger. Dans le cas contraire, des accidents peuvent se produire.

Pour des raisons de sécurité, assurez-vous de toujours débrancher la prise à la fin du programme.

Afin d'éviter une électrocution, évitez de débrancher l'appareil lorsque vos mains sont mouillées. Débranchez toujours votre lave-vaisselle par la prise. Ne jamais tirer le câble électrique lui-même.

 La fiche de cet appareil peut comporter un fusible de 13 A selon le pays visé. (Par exemple le Royaume-Uni, l'Arabie Saoudite)

## CHAPITRE - 4 : PRÉPARATION DE L'APPAREIL À L'UTILISATION

### AVANT D'UTILISER L'APPAREIL

#### Préparation de votre lave-vaisselle pour la première utilisation.

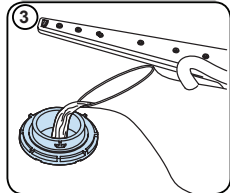
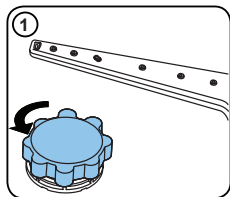
- Assurez-vous que les spécifications électriques et d'alimentation en eau correspondent aux valeurs indiquées par les instructions d'installation de l'appareil.
- Retirez tous les matériaux d'emballage à l'intérieur de l'appareil.
- Réglez l'adoucisseur d'eau.
- Remplissez le compartiment de liquide de rinçage.

#### Utilisation du sel

Pour bien fonctionner, le lave-vaisselle a besoin d'une eau douce, c'est-à-dire moins calcaire. Dans le cas contraire, des résidus de calcaire blanc resteront sur la vaisselle et sur les équipements intérieurs. Cela aura alors une incidence négative sur les performances de lavage, de séchage et de brillance de votre appareil. L'adoucisseur d'eau doit être régénéré de sorte qu'il conserve les mêmes performances au cours du prochain cycle de lavage. À cet effet, veuillez utiliser du sel pour lave-vaisselle.

Veuillez utiliser uniquement du sel spécial pour lave-vaisselle afin d'adoucir l'eau de la machine. N'utilisez pas de sel de table ou en poudre qui est facilement soluble dans l'eau. L'utilisation de tout autre type de sel peut abîmer votre machine.

#### Remplissage du compartiment de sel

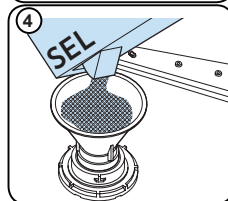
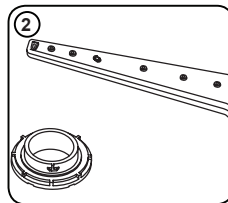


Pour ajouter du sel adoucissant, ouvrez le couvercle du compartiment de sel en le tournant dans le sens horaire. (1) (2) À la première utilisation, mettez 1 kg de sel et de l'eau (3) dans le compartiment jusqu'à ce qu'il déborde presque. Si possible, utilisez l'entonnoir (4) pour un remplissage plus facile. Remplacez le couvercle et fermez-le. Après tous les 20 à 30 cycles, ajoutez du sel dans votre appareil jusqu'à en faire le plein (environ 1 kg).

#### Ajoutez du sel dans le compartiment de sel uniquement lors de la première utilisation.

Utilisez le sel adoucissant fabriqué spécialement pour une utilisation dans les lave-vaisselle.

Lorsque vous démarrez votre lave-vaisselle, le compartiment de sel se remplit d'eau. Par conséquent, veuillez introduire le sel adoucissant dans l'appareil avant de le démarrer. Si vous ne démarrez pas votre appareil immédiatement après que le sel adoucissant a débordé, exécutez un court programme de lavage afin de le protéger contre la corrosion.



#### Bandelette d'analyse

Faites couler l'eau du robinet (1 min.)	Gardez la bandelette dans l'eau (1 sec)	Secouez la bandelette.	Patiencez (1 min.)	Réglez le niveau de dureté de votre appareil.
				<p>1 </p> <p>2 </p> <p>3 </p> <p>4 </p> <p>5 </p> <p>6 </p>

**REMARQUE :** Le réglage du niveau de dureté en usine est de « 3 ». Si l'eau utilisée provient d'un puits ou possède un niveau de dureté supérieur à 90 dF, nous vous recommandons d'utiliser un filtre ou des dispositifs de raffinement.

## CHAPITRE - 4 : PRÉPARATION DE L'APPAREIL À L'UTILISATION

Tableau de dureté de l'eau

Niveau	Allemand dH	Français dF	Anglais dE	Indicateur
1	0-5	0-9	0-6	Les voyants LED P1-9h sont allumés.
2	6-11	10-20	7-14	Les voyants LED P2-9h sont allumés.
3	12-17	21-30	15-21	Les voyants LED 1/2-9h sont allumés.
4	18-22	31-40	22-28	Les voyants LED 3h-9h sont allumés.
5	23-31	41-55	29-39	Les voyants LED 6h-9h sont allumés.
6	32-50	56-90	40-63	Les voyants LED P1-6h-9h sont allumés.

### Système de l'adoucisseur d'eau

Le lave-vaisselle est équipé d'un adoucisseur d'eau qui réduit la dureté de l'alimentation en eau principale. Pour connaître le niveau de dureté de l'eau du robinet, contactez votre compagnie de distribution d'eau ou utilisez la bandelette d'analyse (si disponible).

### Réglages

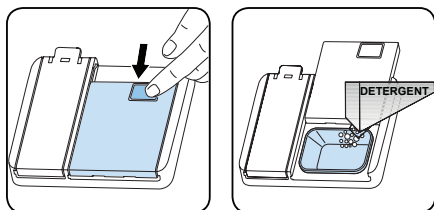
- Ouvrez la porte de la machine.
- Allumez la machine, et appuyez sur le bouton Programme dès que la machine est allumée.
- Maintenez le bouton Programme enfoncé jusqu'à ce que tous les voyants clignotent une fois.
- La machine affiche le dernier réglage.
- Réglez le niveau en appuyant sur le bouton de sélection de programme.
- Éteignez la machine pour enregistrer les réglages effectués.

### Utilisation de détergent

Utilisez uniquement des détergents spécialement conçus pour les lave-vaisselle domestiques. Gardez vos détergents dans un endroit frais et sec, hors de la portée des enfants. Ajoutez la quantité recommandée de détergent pour le programme sélectionné afin de garantir une meilleure performance. La quantité de détergent nécessaire varie en fonction du cycle de lavage, de la taille de chargement, et du degré de saleté de la vaisselle. Ne dépassez pas la quantité de détergent nécessaire dans le compartiment ; auquel cas, des traces blanches ou des taches bleutées peuvent apparaître sur les verres et sur la vaisselle, ce qui peut provoquer la corrosion du verre. L'utilisation continue d'une quantité trop élevée en détergent peut endommager la machine. L'utilisation de détergent en trop faible quantité peut provoquer un mauvais nettoyage, et des traces blanches apparaissent dans l'eau dure. Référez-vous aux instructions du fabricant du détergent pour plus d'informations.

### Remplissage du détergent

Appuyez sur le loquet pour ouvrir le distributeur et verser le détergent. Fermez le couvercle et appuyez dessus jusqu'à ce qu'il se verrouille en place. Le distributeur doit être rempli immédiatement avant l'exécution d'un nouveau programme. Si la vaisselle est très sale, placez un détergent supplémentaire dans le compartiment pour produit de pré-lavage.



## CHAPITRE - 4 : PRÉPARATION DE L'APPAREIL À L'UTILISATION

### Utilisation de détergent

Utilisez uniquement des détergents spécialement conçus pour les lave-vaisselle domestiques. Gardez vos détergents dans un endroit frais et sec, hors de la portée des enfants.

Ajoutez la quantité recommandée de détergent pour le programme sélectionné afin de garantir une meilleure performance. La quantité de détergent nécessaire varie en fonction du cycle de lavage, de la taille de chargement, et du degré de saleté de la vaisselle.

Ne dépassez pas la quantité de détergent nécessaire dans le compartiment ; auquel cas, des traces blanches ou des taches bleutées peuvent apparaître sur les verres et sur la vaisselle, ce qui peut provoquer la corrosion du verre. L'utilisation continue d'une quantité trop élevée en détergent peut endommager la machine.

L'utilisation de détergent en trop faible quantité peut provoquer un mauvais nettoyage, et des traces blanches apparaissent dans l'eau dure. Référez-vous aux instructions du fabricant du détergent pour plus d'informations.

### Remplissage du détergent

Appuyez sur le loquet pour ouvrir le distributeur et verser le détergent. Fermez le couvercle et appuyez dessus jusqu'à ce qu'il se verrouille en place. Le distributeur doit être rempli immédiatement avant l'exécution d'un nouveau programme. Si la vaisselle est très sale, placez un détergent supplémentaire dans le compartiment pour produit de pré-lavage.

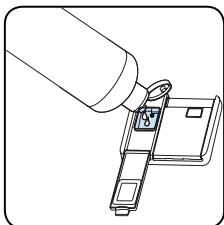
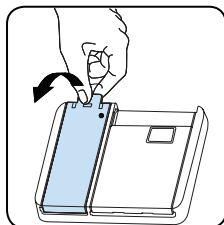
### Réglages

**Pour modifier le niveau de sel, suivez les étapes ci-dessous :**

- Ouvrez la porte de la machine.
- Allumez la machine, et appuyez sur le bouton Programme dès que la machine est allumée.
- Maintenez le bouton Programme enfoncé jusqu'à ce que tous les voyants clignotent deux fois. Le réglage du liquide de rinçage suit celui de la dureté de l'eau.
- La machine affiche le dernier réglage.
- Changez le niveau en appuyant sur le bouton de sélection de programme.
- Éteignez la machine pour enregistrer les réglages effectués.

Le réglage du niveau de liquide de rinçage en usine est de « 4 ».

Si la vaisselle ne sèche pas correctement



Niveau	Dose de brillant	Indicateur
1	Le liquide de rinçage n'est pas distribué	Les voyants LED P1-9h sont allumés.
2	1 dose est distribuée	Les voyants LED P2-9h sont allumés.
3	2 doses sont distribuées	Les voyants LED 1/2-9h sont allumés.
4	3 doses sont distribuées	Les voyants LED 3h-9h sont allumés.
5	4 doses sont distribuées	Les voyants LED 6h-9h sont allumés.

## CHAPITRE - 5 : CHARGEMENT DE VOTRE LAVE-VAISSELLE

Pour obtenir les meilleurs résultats, suivez ces directives de chargement.

Le fait de charger le lave-vaisselle domestique jusqu'à la capacité indiquée par le fabricant contribuera aux économies d'énergie et d'eau.

Le pré-rinçage manuel des articles de vaisselle entraîne une augmentation de la consommation d'eau et d'énergie et n'est pas recommandé. Vous pouvez placer les tasses, les verres, les verres à pied, les petites assiettes, les bols, etc. dans le panier supérieur. N'appuyez pas les verres longs les uns contre les autres, sinon ils ne peuvent pas rester stables et peuvent être endommagés.

Lorsque vous placez des verres et des gobelets à long pied, appuyez-les contre le bord du panier ou le support et non contre d'autres objets. Placez tous les récipients tels que tasses, verres et casseroles dans le lave-vaisselle avec leur ouverture vers le bas, sinon l'eau peut s'accumuler sur les objets. S'il y a un panier à couverts dans la machine, il est recommandé d'utiliser le porte-couverts a n d'obtenir le meilleur résultat.

Placez tous les objets de grande taille (casseroles, poêles, couvercles, assiettes, bols, etc.) et très sales dans le casier du bas. Les plats et les couverts ne doivent pas être placés les uns au-dessus des autres.



**AVERTISSEMENT** : Veillez à ne pas entraver la rotation des bras gicleurs.



**AVERTISSEMENT** : Assurez-vous qu'après avoir chargé la vaisselle, vous n'empêchez pas l'ouverture du distributeur de détergent.

Recommandations Enlevez tout résidu important sur la vaisselle avant de la mettre dans la machine. Démarrez la machine à pleine charge.



Ne surchargez pas les tiroirs et ne placez pas la vaisselle dans le mauvais panier.



**AVERTISSEMENT** : Pour éviter toute blessure, placez les couteaux à long manche et pointus sur les paniers, avec leurs pointes tournées vers le bas ou placées horizontalement.

## CHAPITRE - 5 : CHARGEMENT DE VOTRE LAVE-VAISSELLE

### SOFT TOUCH

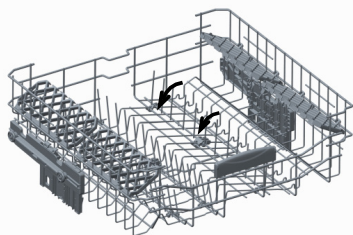
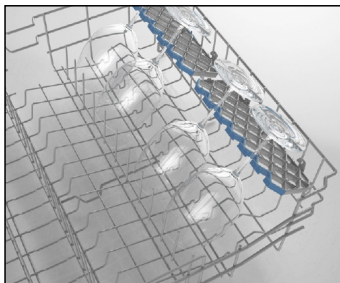
#### Panier supérieur

#### Étagère à hauteur réglable

Ces étagères sont conçues pour augmenter la capacité du panier supérieur. Vous pouvez disposer vos verres et tasses sur les clayettes. Vous pouvez ajuster la hauteur de ces clayettes. Grâce à cette fonctionnalité, vous pouvez placer des verres de différentes tailles sous ces clayettes.

Les matières plastiques à hauteur réglable vous permettent d'utiliser les clayettes en 2 hauteurs différentes. En outre, vous pouvez placer des fourchettes, des couteaux et des cuillères longs sur ces clayettes latéralement, de sorte qu'ils ne bloquent pas la rotation de l'hélice.

La fonctionnalité « soft touch » sur les étagères sert à placer le verre à pied fin. Le verre à vin est placé dans la zone indiquée sur l'image.



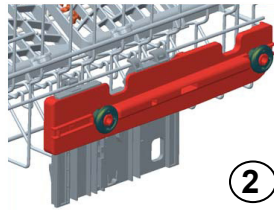
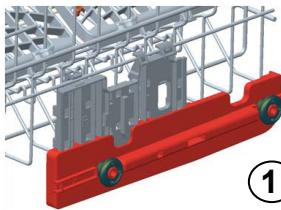
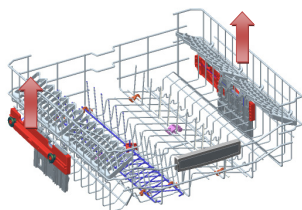
#### Racks pliables

Les supports pliables sur le panier supérieur sont conçus pour vous permettre de placer plus facilement de gros articles tels que des casseroles, des poêles, etc. Sur demande, chaque partie peut être pliée séparément, ou toutes peuvent être pliées et des espaces plus grands peuvent être obtenus. Vous pouvez utiliser des racks pliables en les soulevant vers le haut ou en les rabattant.

#### Réglage en hauteur du panier supérieur lorsque celui-ci est plein

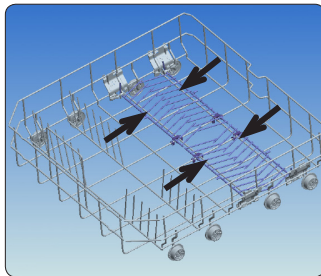
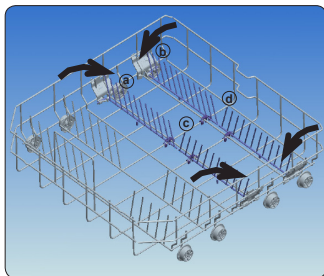
Le mécanisme de réglage de la hauteur du panier supérieur de votre machine a été conçu pour vous donner la possibilité d'ajuster la hauteur de ce panier supérieur vers le haut ou vers le bas, sans l'enlever de la machine lorsqu'il est plein. Et créer ainsi des espaces plus grands ou plus petits entre les paniers supérieur et inférieur. Le panier de votre machine a été réglé à la position supérieure en réglage d'usine.

Afin de lever votre panier, tenez-le des deux côtés et tirez-le vers le haut. Afin de le baisser, tenez-le à nouveau des deux côtés, tirez vers le haut et lâchez lentement. Dans le mécanisme de réglage du panier chargé, assurez-vous que les deux côtés se trouvent au même niveau.



#### Quatre racks pliables (15 pièces)

Les supports pliables permettent de placer plus facilement des articles plus volumineux, tels que des casseroles et des poêles. Chaque section peut être pliée séparément. Les racks peuvent être relevés ou rabattus, comme illustré dans les images.

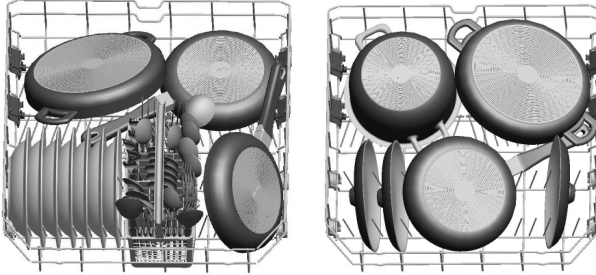




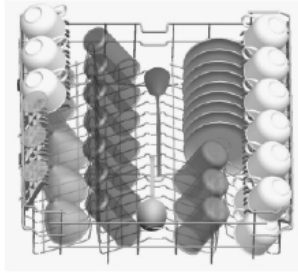
## CHAPITRE - 5 : CHARGEMENT DE VOTRE LAVE-VAISSELLE

### Charges alternatives du panier

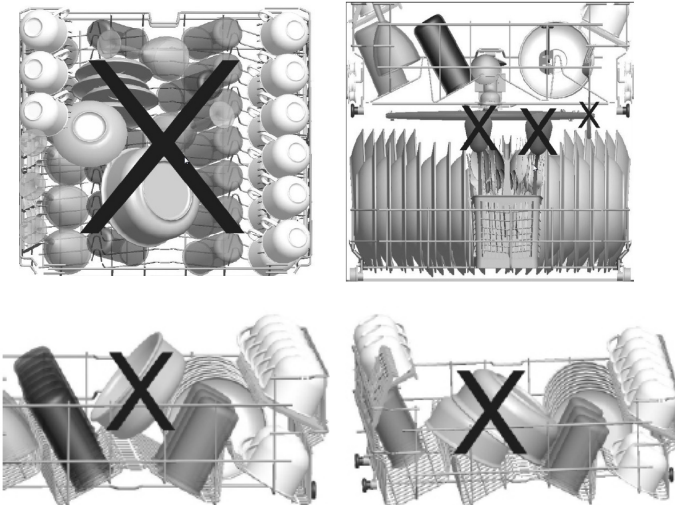
#### Panier inférieur



#### Panier supérieur



### Charges mal équilibrées



### Remarque importante pour les laboratoires d'essai

Pour de plus amples informations sur les essais de performance, veuillez nous contacter à l'adresse suivante : « [dishwasher@standardtest.info](mailto:dishwasher@standardtest.info) ». Dans votre courriel, veuillez indiquer le nom du modèle et le numéro de série (20 chiffres) inscrits sur la porte de l'appareil.

## CHAPITRE - 6 : DESCRIPTIONS DES PROGRAMMES

### Fonctions des programmes

	P1	P2		P3	P4	P5
Nom du programme :	Éco	Intensif 65 °C (selon le modèle)	Auto (selon le modèle)	Express 50'	Rapide 30 min	Pré lavage
Type de saleté :	Programme standard pour la vaisselle normalement salie utilisée quotidiennement avec des consommations d'énergie et d'eau réduites.	Convient pour la vaisselle très sale.	Programme Auto pour la vaisselle très sale.	Convient pour la vaisselle normalement salie, utilisée quotidiennement avec un programme plus rapide.	Convient pour la vaisselle légèrement salie et un lavage rapide.	Convient pour rincer la vaisselle que vous prévoyez de laver plus tard.
Degré de saleté :	Moyen	Heavy	Heavy	Medium	Voyant	Voyant
"Quantité de détergent : A : 25 cm <sup>3</sup> B : 15 cm <sup>3</sup> "	A	A	A	A	A	-
Durée du programme (h/min) :	03:25	01:57	01:25 - 01:57	00:50	00:30	00:15
Consommation électrique (kWh/cycle) :	0.937	1.700	1.450 - 1.700	1.100	0.740	0.020
Consommation d'eau (l/cycle) :	12.0	17.2	11.9 - 17.2	12.0	12.4	4.5

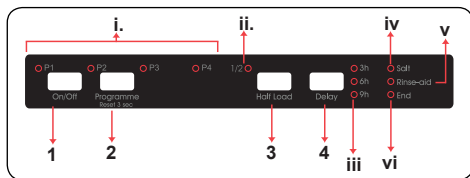
- La durée du programme peut varier en fonction de la quantité de vaisselle, de la température de l'eau, de la température ambiante et des fonctions supplémentaires sélectionnées.
- Les valeurs indiquées pour des programmes autres que le programme éco ne sont fournies qu'à titre indicatif.
- Si votre modèle dispose d'un capteur de turbidité, il est alors doté d'un Programme auto à la place d'un programme intensif.
- Le programme Éco est conçu pour le nettoyage normal du couvert sale. Dans ce domaine d'utilisation, il est le plus efficace en termes de consommation d'énergie et d'eau, et il est utilisé pour évaluer la conformité de l'appareil conformément à la législation écoconception de l'UE.
- Le nettoyage de couvert au sein du lave-vaisselle d'un foyer consomme généralement moins d'énergie et d'eau lorsqu'il est utilisé, par rapport au nettoyage à la main où le lave-vaisselle du foyer est utilisé selon les consignes du constructeur.
- N'utilisez que du détergent en poudre pour les programmes courts.
- Les programmes courts ne comportent pas de séchage.
- Pour faciliter le séchage, nous recommandons d'ouvrir légèrement la porte une fois le cycle terminé.
- Vous pouvez accéder à la base de données du produit où sont stockées les informations de votre modèle en scannant le code QR de l'étiquette énergétique.



**REMARQUE :** D'après les réglementations 1016/2010 et 1059/2010, les valeurs de consommation énergétique du programme Éco peuvent varier. Ce tableau est disponible en ligne avec les réglementations 2019/2022 et 2017/2022.

# CHAPITRE - 7 : MISE EN MARCHÉ DU LAVE-VAISSELLE ET SÉLECTION D'UN PROGRAMME

## PANNEAU DE COMMANDE



1. Bouton Marche/Arrêt
2. Bouton de sélection de programme
- i. LEDs de programme
3. Bouton de demi-charge
- ii. Demi-charge
4. Bouton de départ différé
- iii. LEDs d'attente
- iv. Indicateur de sel
- v. Indicateur d'aide au rinçage
- vi. Indicateur de fin de programme

### 1. Bouton Marche/Arrêt

Allumez la machine en appuyant sur le bouton Marche/Arrêt. Lorsque la machine est en marche, l'indicateur de fin de programme (vi) s'allume.

### 2. Bouton de sélection de programme

Sélectionnez un programme approprié pour votre

vaisselle en appuyant sur le bouton de sélection de programme. La LED de programme (i) correspondant au programme sélectionné s'allume et l'indicateur de fin de programme (vi) s'éteint. Le programme démarre automatiquement lorsque la porte est fermée.

### 3. Bouton de demi-charge

Appuyez sur la touche Demi-charge pour réduire la durée d'un programme et ainsi diminuer votre consommation d'énergie et d'eau. Lorsque l'option demi-charge est sélectionnée, le voyant Led de demi-charge (ii) s'allume.

### 4. Bouton de départ différé

Appuyez sur le bouton de départ différé pour retarder le démarrage d'un programme de 3, 6 ou 9 heures. Appuyez une fois pour retarder l'heure de début de 3 heures, deux fois pour 6 heures et trois fois pour 9 heures. Appuyez sur le bouton départ

différé pour modifier ou annuler l'heure de démarrage différé. La LED d'attente (iii) correspondant à la durée d'attente restante (3 h, 6 h, 9 h) sera allumée. Si vous éteignez le lave-vaisselle alors que le temporisateur est activé, l'heure de départ différé est annulée.

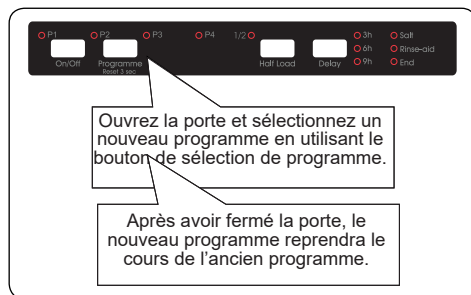
**REMARQUE :** Si vous décidez de ne pas démarrer le programme sélectionné, veuillez consulter les sections « Modification d'un programme » et « Annulation d'un programme ».

**REMARQUE :** Lorsque la quantité de sel adoucissant est insuffisante, l'indicateur d'avertissement de manque de sel (iv) s'allume pour indiquer que le réservoir de sel doit être rempli.

**REMARQUE :** Lorsque la quantité de liquide de rinçage est insuffisante, l'indicateur d'avertissement de manque de liquide de rinçage (v) s'allume pour indiquer que le réservoir de liquide de rinçage doit être rempli.

### Modification d'un programme

Suivez les étapes ci-dessous pour modifier un programme en cours de fonctionnement.



**REMARQUE :** Ouvrez d'abord légèrement la porte pour arrêter un programme avant qu'il ne soit terminé afin d'éviter les fuites d'eau.

### Annulation d'un programme

Suivez les étapes ci-dessous pour annuler un programme en cours de fonctionnement.

## CHAPITRE - 7 : MISE EN MARCHÉ DU LAVE-VAISSELLE ET SÉLECTION D'UN PROGRAMME

Lorsque la porte de votre machine est ouverte, le voyant correspondant au dernier programme sélectionné s'éclaire.



Appuyez sur le bouton de sélection de programme et maintenez-le enfoncé pendant 3 secondes. L'indicateur de fin de programme clignote et le voyant du programme s'éteint.

Le processus d'évacuation de l'eau commence après la fermeture de la porte de la machine et se poursuit pendant 30 secondes. Un signal sonore retentit 5 fois lorsqu'un programme est annulé et l'indicateur de fin de programme s'allume.

### Mettre la machine hors tension



L'indicateur de fin de programme s'allume lorsque le programme de lavage est terminé. Un signal sonore retentit également 5 fois. Vous pouvez alors éteindre votre lave-vaisselle en appuyant sur le bouton Marche/Arrêt.

Débranchez la fiche et fermez le robinet d'eau.

**REMARQUE :** Évitez d'ouvrir la porte avant la fin du programme.

**REMARQUE :** Si la porte du lave-vaisselle est ouverte ou en cas de coupure de courant pendant le lavage, la machine relance le programme une fois la porte fermée ou le courant rétabli.

**REMARQUE :** En cas de coupure de courant ou si la porte de la machine est ouverte pendant le séchage, le programme se termine. Votre machine est prête pour un autre programme.

### Contrôle du signal sonore

Pour modifier le niveau du signal sonore, suivez les étapes ci-dessous :

1. Ouvrez la porte et appuyez

simultanément sur les boutons Programme (2) et Demi-charge (3) pendant 3 secondes.

2. Lorsque le réglage du son est reconnu, le signal sonore émet un son long et la machine

affiche le dernier niveau réglé, de « S0 » à « S3 ».

3. Pour diminuer le niveau sonore, appuyez sur le bouton Programme (2). Pour augmenter le niveau sonore, appuyez sur le bouton Demi-charge (3).

4. Lorsque le niveau de voix est modifié, les voyants correspondants indiqués dans le tableau ci-dessous s'allument.

Niveaux de voix	Leds			
	1/2	3 h	6 h	9 h
S0				X
S1			X	X
S2		X	X	X
S3	X	X	X	X

5. Pour enregistrer le niveau sonore sélectionné, éteignez la machine.

Le niveau « S0 » signifie que tous les sons sont désactivés. Le réglage d'usine est « S3 ».

### Mode d'économie d'énergie

Pour activer ou désactiver le mode d'économie d'énergie, suivez les étapes suivantes :

1. Ouvrez la porte et appuyez simultanément sur les boutons Demi-charge (3) et Attente (4) pendant 3 secondes.

2. Après 3 secondes, la machine affiche le dernier réglage.

3. Lorsque le mode économie d'énergie est activé, les leds P1, P2, 1/2 s'allument. Dans ce mode, les lumières intérieures s'éteignent 4 minutes après l'ouverture de la porte, et la machine s'éteint après 15 minutes d'inactivité afin d'économiser l'énergie.

4. Lorsque le mode économie d'énergie est activé, les leds P1, P2 s'allument. Si le mode d'économie d'énergie est désactivé, les lumières intérieures seront allumées

## CHAPITRE - 7 : MISE EN MARCHÉ DU LAVE-VAISSELLE ET SÉLECTION D'UN PROGRAMME

tant que la porte est ouverte, et l'appareil sera toujours allumé sauf s'il est éteint par l'utilisateur.

5. Éteignez la machine pour enregistrer les réglages effectués.

En réglage usine, le mode économie d'énergie est activé.

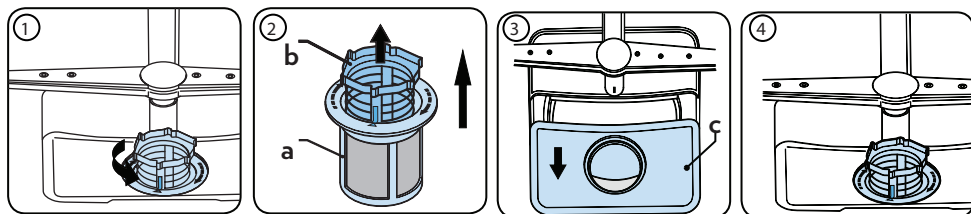
### Infoled 2.1 (selon le modèle)

Indicateur LED	Statut de la machine
Rouge, en continu	Un programme est en cours.
Rouge, clignotant	Annulation d'un programme.
Rouge, clignotement rapide	La machine présente une anomalie. Se reporter à la section " <b>Alerte automatique de pannes et conduite à tenir</b> ".
Vert, en continu	Fin d'un programme.

## CHAPITRE - 8 : ENTRETIEN ET NETTOYAGE

Il est important de nettoyer votre lave-vaisselle pour assurer la durée de vie de la machine. Assurez-vous que les réglages d'adoucissement de l'eau soient correctement faits et que la quantité de détergent soit optimale pour prévenir l'accumulation du calcaire. Remplissez à nouveau le compartiment à sel lorsque le voyant du capteur de sel est allumé.

De la graisse et du calcaire pourraient se former dans le lave-vaisselle au fil du temps. Si tel est le cas : Remplissez le compartiment à détergent, mais ne chargez pas de vaisselle. Sélectionnez un programme qui fonctionne à haute température, puis faites tourner le lave-vaisselle pour vide. Si votre lave-vaisselle n'est toujours pas suffisamment propre, utilisez un produit de nettoyage lave-vaisselle. Pour prolonger la durée de vie de votre lave-vaisselle, nettoyez régulièrement tous les mois votre machine. Nettoyez régulièrement les joints de la porte avec un chiffon humide pour enlever les résidus accumulés ou les corps étrangers.



### Filters

Nettoyez les filtres et les bras pulvérisateurs au moins une fois par semaine. Lorsque des déchets alimentaires restent sur les filtres il convient de retirer ces filtres et de les nettoyer soigneusement sous le robinet d'eau.

a) Micro Filtre      b) Gros filtre      c) Filtre métallique

Pour enlever et nettoyer la combinaison des filtres, tournez cette dernière dans le sens inverse des aiguilles d'une montre et retirez-la en la soulevant (1). Retirez le gros filtre du micro filtre (2). Tirez le filtre métallique, puis retirez-le (3). Rincez le filtre en utilisant beaucoup d'eau jusqu'à ce qu'il n'y ait plus de résidus. Remettez les filtres ensemble. Replacez l'insert du filtre, et faites-le pivoter dans le sens des aiguilles d'une montre (4). N'utilisez jamais le lave-vaisselle sans filtre. Une mauvaise disposition du filtre réduit l'efficacité de lavage. Pour assurer le bon fonctionnement de votre machine, il faut nettoyer régulièrement les filtres.

### Bras pulvérisateurs

Assurez-vous que les trous du pulvérisateur ne soient pas obstrués et qu'aucun déchet alimentaire ou corps étranger ne soit coincé au niveau des bras pulvérisateurs. En cas d'obstruction de ces trous, retirez les bras pulvérisateurs et nettoyez-les avec de l'eau. Pour enlever les bras pulvérisateurs supérieurs, défaire l'écrou en le gardant en place par son pivotement dans le sens des aiguilles d'une montre et en le tirant vers le bas. Veillez à ce que l'écrou soit parfaitement serré lors du remontage du bras pulvérisateur supérieur.

### Pompe de vidange

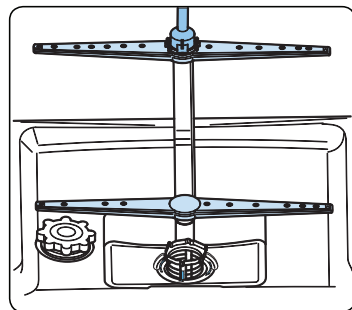
De gros résidus alimentaires ou des objets étrangers qui n'ont pas été capturés par les filtres peuvent bloquer la pompe à eaux usées. L'eau de rinçage stagnera alors au-dessus du filtre.

**⚠ Avertissement : risques de coupures !**



































Lors du nettoyage de la pompe à eau des déchets, faites en sorte de ne pas vous blesser avec des morceaux de verre ou avec des objets tranchants.

#### Dans ce cas précis :

1. Débranchez toujours en premier l'appareil de la source d'alimentation.
2. Enlevez les paniers.
3. Retirez les filtres.
4. Écopez l'eau, si besoin, à l'aide d'une éponge.
5. Contrôlez la surface, puis retirez les corps étrangers.
6. Installez les filtres
7. Réintroduisez les paniers.



## CHAPITRE - 9 : CODES DE PANNE ET MESURES À PRENDRE EN CAS DE PANNE

CODE DE DÉFAILLANCE					ÉVENTUELLES DÉFAILLANCES	CONDUITE À TENIR
P1	P2	1/2	3 h	6 h		
					Défaillance machine d'entrée d'eau	Assurez-vous que le robinet d'entrée d'eau est ouvert et que l'eau s'écoule.
						Séparez le tuyau du robinet et nettoyez le filtre du tuyau.
						Contactez le service d'entretien si l'erreur persiste.
					Défaillance de pression machine	Contactez le service d'entretien.
					Arrivée d'eau continue	Fermez le robinet et contactez le service d'entretien.
					Incapacité à évacuer l'eau	Le tuyau d'évacuation d'eau et les filtres peuvent être bouchés.
						Annulez le programme.
						Si l'erreur persiste, contactez le service d'entretien.
						Contactez le service d'entretien.
					Chauffage défaillant	Contactez le service d'entretien.
					Débordement d'eau	Débranchez l'appareil et fermez le robinet.
						Contactez le service d'entretien.
					Carte électronique défectueuse	Contactez le service d'entretien.
					Surchauffe	Contactez le service d'entretien.
					Capteur de chauffage défaillant	Contactez le service d'entretien.
					Défaillance haute tension	Contactez le service d'entretien.
					Défaillance basse tension	Contactez le service d'entretien.

## **CHAPITRE - 9 : CODES DE PANNE ET MESURES À PRENDRE EN CAS DE PANNE**

Les procédures d'installation et de réparations doivent toujours être effectuées par un professionnel agréé du service entretien, afin d'éviter d'éventuels risques. Le constructeur décline toute responsabilité pour tous dommages résultant de procédures effectuées par des personnes non agréées. Les réparations doivent être effectuées uniquement par des techniciens. Lorsqu'un composant doit être changé, assurez-vous que les pièces détachées d'origine soient utilisées.

De mauvaises réparations ou la non-utilisation de pièces détachées d'origine peuvent provoquer de considérables dégâts et l'utilisateur s'expose à un risque considérable.

Les informations pour contacter le service client se trouvent au dos de ce document.

D'après l'ordre d'écoconception correspondant, les pièces détachées d'origine et relative au fonctionnement peuvent être obtenues pendant au moins dix ans à compter de la date de commercialisation de votre appareil dans l'Espace économique européen.



## CHAPITRE 10 : INFORMATIONS PRATIQUES ET UTILES

### INFORMATIONS PRATIQUES ET UTILES

- 1- Lorsque vous ne souhaitez pas utiliser votre lave-vaisselle
  - Débranchez votre appareil et fermez l'arrivée d'eau.
  - Laissez la porte légèrement entrouverte afin d'éviter la formation d'odeurs désagréables.
  - Gardez l'intérieur du lave-vaisselle propre.
- 2- Élimination de gouttes d'eau
  - Activez le programme de lavage Intensif.
  - Retirez tous les récipients métalliques du lave-vaisselle.
  - N'ajoutez pas de détergent.
- 3- Lorsque vous placez la vaisselle comme il convient dans votre appareil, ce dernier fournit de meilleurs résultats en termes de consommation d'énergie, de performances de lavage et de séchage.
- 4- Nettoyez tous les résidus résistants avant de placer la vaisselle sale dans l'appareil.
- 5- Mettez le lave-vaisselle en marche une fois qu'il est plein.
- 6- Activez le programme de pré-lavage uniquement lorsque cela est nécessaire.
- 7- Référez-vous aux informations de programme et au tableau de valeurs de consommation moyenne lors de la sélection d'un programme.
- 8- Évitez de monter votre lave-vaisselle près d'un réfrigérateur, car l'appareil pourrait atteindre des températures élevées.
- 9- Si vous placez votre appareil dans un endroit présentant un risque de congélation, vous devrez totalement vidanger l'eau contenue dans le lave-vaisselle. Fermez le robinet, déconnectez le tuyau d'arrivée d'eau du robinet et procédez à la vidange d'eau contenue à l'intérieur de votre appareil.

Le lave-vaisselle contient un produit biocide dans le filtre pour carter d'huile PP permettant d'empêcher la croissance bactérienne. Substance active : Pyrithione de zinc (No CAS : 13463-41-7)

## MISE AU REBUT D'UN LAVE-VAISSELLE USAGÉ

Le symbole sur l'appareil ou sur son emballage signifie que cet appareil ne doit pas être mis au rebut avec les ordures ménagères. Par contre, il doit être déposé aux points de collecte des déchets destinés au recyclage des appareils électriques et électroniques. Ainsi, vous contribuez à la préservation de l'environnement et de la santé humaine.

Le recyclage de matériaux contribue à la préservation des ressources naturelles. Pour de plus amples informations sur le recyclage de cet appareil, veuillez contacter la mairie de votre localité, le service de destruction des déchets ménagers, ou encore votre revendeur.

Le lave-vaisselle contient un produit biocide dans le filtre pour carter d'huile PP permettant d'empêcher la croissance bactérienne. Substance active : Pyrithione de zinc (No CAS : 13463-41-7)



Si vous avez besoin d'assistance, contactez la HOTLINE CONSOMMATEUR ou le service après-vente pour des informations complémentaires au numéro suivant :

**HOTLINE CONSOMMATEUR**

Tarifcation banalisée

**0 809 10 15 15**

**Service gratuit  
+ prix appel**

Ouvert de lundi au vendredi de 9h00 à 18h30  
Le samedi de 9h00 à 12h00 et de 14h00 à 17h30



# Service & Support

Visit Our Website  
[sharphomeappliances.com](http://sharphomeappliances.com)



Points de collecte sur [www.quefairedemesdechets.fr](http://www.quefairedemesdechets.fr)  
Privilégiez la réparation ou le don de votre appareil !

52395936 R60

**SHARP**  
Be Original.